



PTF documentatie FIS2000
PTF002 voor release 2021.01

Inhoud

INLEIDING	3
NIEUW IN PTF002	4
NIEUW IN PTF001	5
NIEUW IN RELEASE 2021.01	6
TECHNISCHE WIJZIGINGEN	7
PTF002	7
PTF001	7
RELEASE.....	7
FUNCTIONELE WIJZIGINGEN.....	10
PTF002	10
PTF001	11
RELEASE.....	13
WIJZIGINGEN IN MENUOPTIES	17
PTF002	17
PTF001	17
RELEASE.....	17
KOPPELINGEN MET ANDERE APPLICATIES	18
OPGELOSTE MELDINGEN	19
PTF002	19
PTF001	20
RELEASE.....	22
ONDERSTEUNING	25

<https://www.pantheon-automatisering.nl/diensten/ibm-i-diensten/fis-fms/>

Inleiding

Dit document kan als een leidraad worden beschouwd voor de applicatiebeheerder bij het implementeren van deze PTF voor FIS2000.

- ☛ *Met release 2021.01 voor FIS2000 brengt Pantheon ook een nieuwe versie uit van alle applicaties die met FIS2000 gekoppeld kunnen worden, zoals e-Mapping, Spoolfile Manager, FAC en Billing (FAK). Wanneer u overgaat naar release 2021.01 of één van de bijbehorende PTF's dient u dus ook alle gekoppelde producten te vernieuwen.*

Bij het installeren van deze release gelden de volgende condities:

- Een PTF bevat correcties en aanvullingen voor een basisrelease. Deze PTF mag dus alleen geladen worden wanneer de basisrelease 2021.01 reeds aanwezig is
- Dit document bevat geen toelichting op het installeren van de basisrelease 2021.01. Raadpleeg daarvoor de releasedocumentatie
- Mogelijk aanwezige betaal- en incassovoorstellen moeten geheel worden afgewerkt (t/m de optie 'Definitief betalen' of 'Definitief incasseren') vóórdat release 2021.01 of een bijbehorende PTF wordt geladen. Hetzelfde geldt voor voorstellen voor wissels, cheques en voor het voorstel elektronische OB aangifte
- Installeer het Easy @ccess Basepack, versie **8.5.1**, zoals meegeleverd bij deze release
- Installeer altijd de meegeleverde Easy @ccess panels; algemeen ('Shared Files') en specifiek ('FIS2000'). Online helpteksten worden daarbij automatisch geladen
- Gebruikers van de module Online Approval dienen de versie te laden die bij deze PTF wordt opgeleverd: versie **2021.01.02**. Gebruikt u nog niet de laatste versie van de Webviewer, vervang dan ook de Webviewer (zie de Portal voor de laatste versie)
- Na installatie van deze PTF, dient u voor elke bestandsbibliotheek de procedure 'Aanpassen bestandsbibliotheek ten behoeve van nieuwe release/PTF' uit te voeren. De boekingenbestanden worden in deze procedure niet aangepast

- ☛ *Wij raden u aan om nieuwe programmatuur in een testomgeving te testen, zeker wanneer u werkt met eigen programmatuur of met maatwerk dat door derden is ontwikkeld.*

Tot slot, nieuws en andere wetenswaardigheden over FIS vindt u op:

<https://www.pantheon-automatisering.nl/diensten/ibm-i-diensten/fis-fms/>

Nieuw in PTF002

(Onderstaande wijzigingen worden uitgebreid beschreven in het hoofdstuk 'Functionele wijzigingen')

Betalen in BACS formaat

Vanaf deze PTF is betalen in BACS-formaat beschikbaar in FIS. Dit formaat wordt primair gebruikt in het Verenigd Koninkrijk en door Engelse banken op andere locaties.

Details archiefmutaties inzien

Binnen de functie "Werken met archief financiële mutaties" is het nu ook mogelijk om de mutaties zelf in te zien.

Variabel scheidingsteken in veelgebruikte CSV-exports

Binnen FIS geldt de puntkomma als standaard scheidingsteken bij export in CSV-formaat. Voor gebruikers buiten Nederland is dat niet altijd wenselijk en daarom kan in de meest-gebruikte exportfuncties nu een eigen scheidingsteken opgegeven worden.

Automatisch afletteren rekening

Voor 'Automatisch afletteren rekening' zijn nieuwe matching-rubrieken beschikbaar. Vanaf deze PTF is ook matching via 'Omschrijving-1' of 'Omschrijving-2' mogelijk.

Reconciliatie – Additional Transaction Information

Bij het inlezen van CAMT.053 bestanden worden nu ook de 'Additional Transaction Information' in FIS vastgelegd en gebruikt in het afletterproces.

Debiteuren/Crediteuren kenmerken als 'inactief'

De stamgegevens van Debiteuren en Crediteuren kunnen vanaf deze PTF als 'Inactief' gekenmerkt worden. De gegevens blijven gewoon in FIS aanwezig, maar door deze status worden de betreffende relaties niet getoond in zoekfuncties.

Betalen in (SEPA) WRLD formaat

In de Buitenlands bankgegevens van Debiteuren/Crediteuren kan vanaf deze PTF de 'Purpose of Trade' worden vastgelegd. Indien ingevoerd wordt deze code of tekst opgenomen in de SEPA betaalbestand voor wereldbetalingen ('WRLD')

Export voor iVAT

Voor lokale BTW-aangifte in het buitenland kan vanuit FIS een export gemaakt worden voor de iVAT-applicatie van Avalara. PTF002 bevat enkele verbeteringen waardoor handmatige aanvullingen naar verwachting niet meer nodig zijn.

Interfaces

Op de aanvraagschermen voor 'Definitief betalen en incasseren' kunnen via interfaces eigen schermcontroles toegevoegd worden.

Nieuw in PTF001

(Onderstaande wijzigingen worden uitgebreid beschreven in het hoofdstuk 'Functionele wijzigingen')

Logging en accordering in automatisch betalen en incasseren

Vanaf deze PTF wordt het gebruik van alle menuopties in het menu 'Automatisch betalen' en 'Automatisch incasseren' bewaard in een logbestand. Daarnaast kan in de betaalprocessen gekozen worden voor een accorderingsmoment. Het betaalvoorstel kan door één gebruiker worden aangemaakt en gewijzigd, maar moet daarna door een andere gebruiker geaccordeerd worden, vóórdat definitieve verwerking mogelijk is.

Bankinformatie in Online Approval en in het betaalproces

Het rekeningnummer van de ontvangende bank is nu beschikbaar tijdens het accorderen in Online Approval en tijdens het wijzigen/controleren/accorderen van een betaalvoorstel. Omdat de elektronische documenten hier ook opgevraagd kunnen worden, biedt dit extra mogelijkheden voor controle.

CSV-uitvoer bij Betaal- en Incassovoorstellen

Bij de aanmaak van een betaal- of incassovoorstel kan nu ook gekozen worden voor aanvullende uitvoer in CSV-formaat. Deze export kan gebruikt worden voor aanvullende controle en/of als archief.

Meer functionaliteit bij berekening van BTW-verschillen

Wanneer er geboekt wordt met BTW (of OBT) codes, herkent en boekt FIS zelf een eventueel BTW-verschil. Per valuta kon daarbij ook een maximaal toegestaan verschil worden ingericht. Vanaf PTF001 kan ook gekozen worden voor een maximaal verschil in basisvaluta; bij boekingen in vreemde valuta rekent FIS het verschil automatisch om naar basisvaluta.

Accorderen wijzigingen in Debiteuren/Crediteuren stamgegevens

Bij invoer van nieuwe relaties (Db/Cr) moesten alle stamgegevens (NAW, grootboek, banken) geaccordeerd worden, terwijl dat niet altijd zo ingericht was. Vanaf deze PTF worden – na accordering van de Naam/Adresgegevens – de onderdelen waarvoor geen accordering is ingericht, automatisch geaccordeerd.

Betaal-/Incassobestanden naar uitvoermedium

Dit proces kan in FIS meermalen worden uitgevoerd en dat kan een risico vormen wanneer betaal- en incassoprocessen meer en meer geautomatiseerd worden. Wordt deze menuoptie meer dan eens gekozen, dan moet de gebruiker expliciet bevestigen dat dit de bedoeling is. Verder kan gekozen worden om betaal-/incassobestanden automatisch in een archief te bewaren.

Loggegevens Debiteuren/Crediteuren opvragen

De loggegevens van een debiteur of crediteur zijn nu in te zien vanaf alle schermen waar Db/Cr-stamgegevens opgevraagd kunnen worden.

Nieuw in Release 2021.01

(Onderstaande wijzigingen worden uitgebreid beschreven in het hoofdstuk 'Functionele wijzigingen')

Analysefunctie rond dubbele facturen / betalingen

Release 2021.01 bevat enkele nieuwe signaleringsoverzichten om facturen te achterhalen die mogelijk dubbel zijn ingevoerd en/of betalingen te vinden die mogelijk twee keer zijn verricht

Generiek zoeken in Beeldscherm informatie Debiteuren/Crediteuren

In release 2021.01 wordt 'generiek zoeken' geïntroduceerd. Het is daarbij niet meer nodig om een gegevenssoort te kiezen; een zoekterm is genoeg. FIS zoekt met de opgegeven zoekterm in een verzameling van stamrubrieken en presenteert de resultaten in een resultaat scherm.

Opschonen van niet-gebruikte stamgegevens

De financiële stamgegevens (boekjaar-gebonden, zoals Rekeningen, Kostenplaatsen en Kostendragers) worden doorgaans aan het einde van het boekjaar gedupliceerd naar een volgend boekjaar. De kans bestaat de niet-gebruikte stamgegevens telkens worden gekopieerd en voor deze situatie is nu een opschoonfunctie beschikbaar.

Periodetabel voor financiële mutaties

Voor FIS-klienten die meer controle wensen over de rubriek 'boekdatum' in financiële mutaties, kan er vanaf release 2021.01 met periodetabellen gewerkt worden. In zo'n tabel wordt vastgelegd welk datuminterval toegestaan is bij een boekingsperiode.

Opslaan persoonlijke defaults

In enkele nieuwe functies kunnen persoonlijke defaults opgeslagen worden, of wordt de invoer van de vorige aanvraag als startwaarde op het scherm getoond.

Reorganiseren stambestanden

Het onderdeel 'Verwijderen van vervallen stamgegevens' kan nu uitgevoerd worden, terwijl FIS bij gebruikers in gebruik is.

Meerdere buitenlandse bankgegevens per Crediteur

Voor Crediteuren kunnen vanaf deze release tot 99 buitenlandse banken worden vastgelegd. Hierdoor wordt het bijvoorbeeld mogelijk om leveranciers (met name buiten de Eurozone) op een specifieke bankrekening, in een bepaalde valuta te betalen

Laatste mutatiedatum bij Bankgegevens (Binnenlands/Buitenlands)

Wanneer bankgegevens van Debiteuren of Crediteuren wijzigen (zowel Binnenlands als Buitenlands) dat wordt nu in de stamgegevens bewaard wanneer en door welke gebruiker de wijziging is gedaan.

Technische wijzigingen

PTF002

Wijzigingen in de database

De volgende bestanden zijn in de FIS2000 bestandsbibliotheek aangepast:

DCALLS2	Logical logbestand Db/Cr
DCAPSS	Stamgegevens Debiteuren/Crediteuren
DCTS	Stamgegevens Buitenlandse banken Db/Cr
DCRPBT	Reconciliatie – Banktransacties
FAMS2	Logical archiefmutaties (nieuw)

PTF001

Wijzigingen in de database

De volgende bestanden zijn in de FIS2000 bestandsbibliotheek aangepast:

DCAPIL	Stamgegevens banken
DCBPLB	Logbestand Betaal-/Incassotraject (nieuw)
DCIA	Algemene gegevens Db/Cr Bedrijf
DCVPGB	Stuurgegevens van FIS Gebruikers
FAMW180	Werkbestand boekingen
FASAO	Stuurgegevens per bibliotheek

Release

Wijzigingen in de database

De volgende bestanden zijn in de FIS2000 bestandsbibliotheek aangepast:

DCAPSB	Db/Cr Bankgegevens binnenland
DCTS	Db/Cr Bankgegevens buitenland
DCT	Db/Cr Bankgegevens buitenland (Logical)
DCT51	Db/Cr Bankgegevens buitenland (Logical)
FAGPPT	Periodetabel

Overgang naar een nieuwere versie van het operating systeem van de server

Voor het laden van Release 2021.01 van FIS2000 of één van de bijbehorende PTF's (en alle gekoppelde applicaties) moet minimaal versie **V7R2M0** van het IBM Operating systeem geladen zijn op de server.

Het laden van de programmatuur op oudere machines is niet mogelijk; deze voorwaarde wordt bij aanvang van de installatie ook gecontroleerd.

Heeft u vragen over dit onderwerp, neem dan contact op met Pantheon Automatisering.

Overgang naar een nieuwere versie van Lega Suite

Voor een juiste werking van de panels is het nodig dat nieuwe Easy @ccess programmatuur geladen wordt, het zogenaamde Basepack, versie **8.5.1**

De Basepack-programmatuur vindt u, inclusief laadinstructie, op de Portal (<https://www.pantheon-automatisering.nl/diensten/ibm-i-diensten/fis-fms/>), kies 'Portaal' en daarna voor 'Algemeen' en 'Easy@ccess'.

Mogelijk dient u ook de Seagull License Manager (LMS) te vervangen. In de documentatie bij het Easy@ccess Basepack vindt u aanvullende informatie. Indien nodig kan de LMS-programmatuur vanaf de Portal worden opgehaald.

Easy@ccess panels worden uitgeleverd in twee delen

Bij release 2021.01 worden de panels voor Easy@ccess in twee delen uitgeleverd, een algemeen deel (in '/Panels/Shared Files') en een FIS2000-deel (in '/Panels/FIS2000').

De bestanden met panels zijn altijd compleet, dus installeer altijd de panels die bij een PTF worden meegeleverd; selecteer altijd beide delen.

Het algemene deel wordt ook in andere applicaties van Pantheon gebruikt en deze scheiding maakt het gemakkelijker om eventuele aanvullingen apart uit te leveren.

Kies de browser voor de HTML Helpteksten

Via functietoets <F1> roept u in FIS2000 Helpinformatie op, die getoond wordt in een browser.

Gezien de grote hoeveelheid beschikbare browsers is niet zeker dat de helptekst in alle gevallen correct wordt weergegeven. Bij problemen kunt u binnen Easy@ccess een alternatieve browser aangeven.

In de instellingen in bestand **defaults.ini** (standaard instellingen) of **custom.ini** (uw eigen instellingen) geeft u de gewenste browser aan middels het keyword **BrowserHelp** in de sectie [HELP]

De mogelijke waarden zijn:

BrowserHelp="1" (Chrome)

BrowserHelp="2" (Internet Explorer)

BrowserHelp="3" (Edge)

BrowserHelp="4" (FireFox)

Voorbeeld:

[HELP]

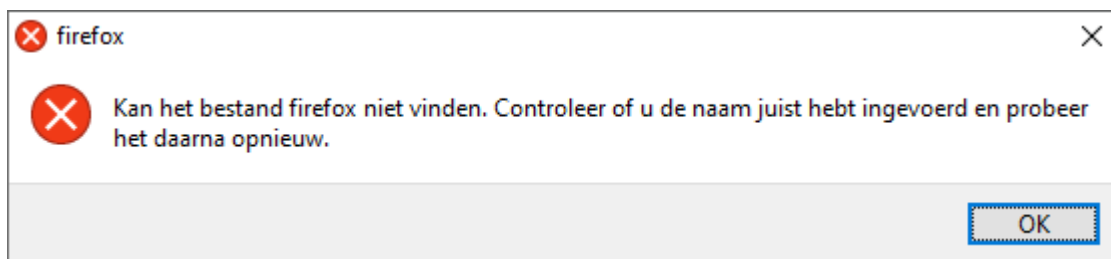
HelpSystem="HTML"

HelpFolderWindows="C:\Easy @ccess\app\"

HelpFolderJava="<webserverpad>/"

BrowserHelp="4"

Mocht de gekozen browser niet geïnstalleerd zijn, dan wordt de volgende melding getoond:



Functionele wijzigingen

PTF002

Betalen in BACS formaat

Vanaf deze PTF is betalen in BACS-formaat beschikbaar in FIS. Dit formaat wordt primair gebruikt in het Verenigd Koninkrijk en door Engelse banken op andere locaties.

Details archiefmutaties inzien

Binnen de functie “Werken met archief financiële mutaties” is het nu ook mogelijk om de mutaties zelf in te zien. De opvraagfunctie is vergelijkbaar met het opvragen via “Werken met Gebruikers-ID's” en er kan ook gewerkt worden met eigen indelingen.

Variabel scheidingsteken in veelgebruikte CSV-exports

Binnen FIS geldt de puntkomma als standaard scheidingsteken bij export in CSV-formaat. Voor gebruikers buiten Nederland is dat niet altijd wenselijk en daarom kan in de meest-gebruikte exportfuncties nu een eigen scheidingsteken opgegeven worden.

Wanneer er geen specifiek teken wordt opgegeven, zal FIS de puntkomma als standaard blijven toepassen.

Automatisch afletteren rekening

Voor ‘Automatisch afletteren rekening’ zijn nieuwe matching-rubrieken beschikbaar. Vanaf deze PTF is ook matching via ‘Omschrijving-1’ of ‘Omschrijving-2’ mogelijk.

Debiteuren/Crediteuren kenmerken als ‘inactief’

De stamgegevens van Debiteuren en Crediteuren kunnen vanaf deze PTF als ‘Inactief’ gekenmerkt worden. De gegevens blijven gewoon in FIS aanwezig, de stamgegevens kunnen ook normaal gebruikt worden maar door deze status worden de betreffende relaties **niet** getoond in zoekfuncties.

Betalen in (SEPA) WRLD formaat

In de Buitenlands bankgegevens van Debiteuren/Crediteuren kan vanaf deze de ‘Purpose of Trade’ worden vastgelegd.

Het gaat om het onderdeel CreditTransferTransactionInformation (<CdtTrfTxInf>) met daarbinnen het optionele onderdeel Purpose (<Purp>). De rubriek “Purpose” kan een Code bevatten <Cd> of een tekst <Prtry>.

Zowel de code als de tekst kunnen als vaste waarden in de buitenlandse bankgegevens vastgelegd worden, waarbij geldt dat slechts één van beide rubrieken gevuld mag zijn. Indien gevuld wordt de betreffende rubriek opgenomen in het WRLD-formaat.

Export voor iVAT

Voor lokale BTW-aangifte in het buitenland kan vanuit FIS een export gemaakt worden voor de iVAT-applicatie van Avalara. PTF002 bevat enkele verbeteringen waardoor handmatige aanvullingen naar verwachting niet meer nodig zijn.

Interfaces in Betalen/Incasseren

Op de aanvraagschermen voor 'Definitief betalen' (Binnenland en Buitenland) en 'Definitief incasseren' zijn vanaf deze PTF002 interfaces beschikbaar waarin eigen schermcontroles toegevoegd kunnen worden:

DCB039IN voor Betalen Binnenland; wordt gestart op scherm DCB039.01

DCB339IN voor Incasseren; wordt gestart op scherm DCB339.01

DCK139IN voor Betalen Buitenland; wordt gestart op scherm DCK139.02

Deze interface worden technisch nader beschreven in het Handboek Interfaces.

PTF001

Logging en accordering in automatisch betalen en incasseren

Vanaf deze PTF wordt het gebruik van alle menuopties in het menu 'Automatisch betalen' en 'Automatisch incasseren' bewaard in een logbestand. Afhankelijk van de optie worden daarbij bewaard: de naam van de betaal- of incassobibliotheek, de FIS-bibliotheek, het gekozen bedrijf, het aantal posten, het totaalbedrag. Bij het definitief betalen worden ook de naam van het betaalbestand en van de Gebruikers-ID voor de financiële mutaties vastgelegd.

Alle loginformatie is via een nieuwe exportfunctie op te vragen.

Daarnaast kan in de betaalprocessen (Binnenland en Buitenland) gekozen worden voor een accorderingsmoment. Het betaalvoorstel kan door één gebruiker worden aangemaakt en gewijzigd, maar moet daarna door een andere gebruiker geaccordeerd worden, vóórdat definitieve verwerking mogelijk is. Omgekeerd kan een gebruiker die accordeert geen betaalvoorstellen maken of wijzigen. Via 'Opgave gebruikers' kan aangegeven welke rol iedere FIS-gebruiker heeft.

In de bedrijfsgegevens (Menuoptie 'Onderhoud algemene gegevens') wordt geregeld of het accorderen actief is of niet.

CSV-uitvoer bij Betaal- en Incassovoorstellen en bij Verwerken financiële mutaties

Bij de aanmaak van een betaal- of incassovoorstel kan nu ook gekozen worden voor aanvullende uitvoer in CSV-formaat. Deze export kan gebruikt worden voor aanvullende controle en/of als archief. Bij het opnieuw afdrukken van een voorstel kan steeds weer gekozen worden voor CSV-export, ook wanneer dat bij de oorspronkelijke aanmaak van het voorstel niet is gedaan.

Ook bij de verwerking van financiële mutaties is CSV-export beschikbaar. Om er zeker van te zijn dat deze export – indien gewenst – altijd wordt aangemaakt, wordt dit geregeld via de menuoptie 'Opgave bestandsgegevens' en daarbinnen bij 'Instellingen financiële mutaties'.

Kies daar een IFS-map voor de exports en (eventueel) de naam van de exportbestanden. De bestandsnaam wordt altijd aangevuld met het batchnummer van de verwerking en een datum/tijd.

Bankinformatie in Online Approval en in het betaalproces

Het rekeningnummer van de ontvangende bank is nu zichtbaar tijdens het accorderen in Online Approval en tijdens het wijzigen/controleren/accorderen van een betaalvoorstel. Omdat de elektronische documenten hier ook opgevraagd kunnen worden, biedt dit extra mogelijkheden voor

controle. De individuele rekeningnummers zijn ook inzichtelijk wanneer een betaling wordt gedaan naar meerdere bankrekeningen.

Meer functionaliteit bij berekening van BTW-verschillen

Wanneer er geboekt wordt met BTW (of OBT) codes, herkent en boekt FIS zelf een eventueel BTW-verschil. Per valuta kan daarbij ook een maximaal toegestaan verschil worden ingericht, om te voorkomen dat reken- of typefouten bij invoer onbedoeld als BTW-verschil worden geboekt.

Dit maximale verschil kan bij elke valuta worden opgegeven, maar vanaf PTF001 kan ook gekozen worden om het maximale verschil alleen in basisvaluta op te geven. Bij boekingen in vreemde valuta rekent FIS het verschil automatisch om naar basisvaluta en vergelijkt dit met de grenswaarde.

Accorderen wijzigingen in Debiteuren/Crediteuren stamgegevens

Bij invoer van nieuwe relaties (Db/Cr) moesten alle stamgegevens (NAW, grootboek, banken) geaccordeerd worden, terwijl dat niet altijd zo ingericht was. In de praktijk vallen de gegevens van een subrekening vaak niet onder het gecontroleerd onderhoud, maar moesten deze gegevens voor nieuwe relaties toch geaccordeerd worden.

Vanaf deze PTF worden de onderdelen waarvoor geen accordering is ingericht – na accordering van de Naam/Adresgegevens – automatisch geaccordeerd.

Betaal-/Incassobestanden naar uitvoermedium

Dit proces kan in FIS meermalen worden uitgevoerd en dat kan een risico vormen nu betaal- en incassoprocessen meer en meer geautomatiseerd worden. Wordt deze menuoptie voor een betaal- of incassovoorstel meer dan eens gekozen, dan moet de gebruiker expliciet bevestigen dat dit de bedoeling is.

Archief voor Betaal-/Incassobestanden

Bij de stamgegevens van de eigen banken ('Bankgegevens per Bank') is vanaf PTF001 de mogelijkheid beschikbaar om een Archiefmap op te geven. Indien ingericht plaatst FIS bij 'Betaal-/Incassobestand naar uitvoermedium' een kopie van het betaal- of incassobestand in deze map.

Loggegevens Debiteuren/Crediteuren opvragen

De loggegevens van een debiteur of crediteur zijn nu in te zien vanaf alle schermen waar Db/Cr-stamgegevens of adresgegevens opgevraagd kunnen worden.

Bewaren IFS uitvoerlocatie

Bij onderstaande functie op menu 'FIS België' wordt de laatst gebruikte IFS-locatie bewaard, en weer als startwaarde getoond:

- Afdrukken factuurdagboek
- Periode afsluiten dagboek
- Centralisatie dagboeken

- Centralisatie rekeningen

Nul-facturen naar historie

Deze functie kan nu ook via de planning (Job-scheduler) worden uitgevoerd. Voorwaarde is wel dat de op te geven datumrubrieken maximaal één jaar kunnen verschillen met de systeemdatum.

Release

Analysefunctie rond Cr-bankgegevens / dubbele facturen / - betalingen

Release 2021.01 bevat enkele nieuwe signaleringsoverzichten om facturen te achterhalen die mogelijk dubbel zijn ingevoerd en/of betalingen te vinden die mogelijk twee keer zijn verricht.

In de release zijn overzichten beschikbaar voor:

Signaleringen bankgegevens

Bij welke crediteur is er meer dan één bankrekening vastgelegd? Komt een specifiek bankrekeningnummer bij meer dan één crediteur voor?

Signaleringen betalingen

Is er betaald naar een bankrekening die niet meer in FIS bekend is? Is een bankrekening na betaling in FIS gewijzigd? Zijn er facturen die in delen betaald zijn naar meer dan één bankrekeningnummer?

- ☛ *Deze signaleringen kunnen alleen aangemaakt worden wanneer de bankgegevens (Rekening Van – Naar) bij de financiële mutatie worden vastgelegd. Tot deze release was dit optioneel; vanaf versie 2021 staat deze mogelijkheid standaard 'aan'.*

Signaleringen op kenmerk

Zijn er bij één crediteur meerdere facturen met hetzelfde betalingskenmerk? Of facturen met betalingskenmerk die sterk lijken op andere facturen van dezelfde leverancier?

Zoek facturen op kenmerken

Via dit overzicht kunnen facturen van één crediteur onderling vergeleken worden. Zo kan FIS bijvoorbeeld zoeken naar facturen van een leverancier met een gelijk bedrag, in dezelfde boekingsperiode en dezelfde factuurdatum.

Bij aanvraag kiest de gebruiker dan één of meer van de onderstaande rubrieken:

- Factuurbedrag
- Aantal
- Periode
- Dagboek
- Stuknummer
- Factuurdatum
- Vervaldatum
- Betalingskenmerk
- Referentie

Het is de bedoeling om de functionaliteit van deze functies in de toekomst verder uit te breiden.

Opschonen van niet-gebruikte stamgegevens

De financiële stamgegevens die boekjaar-gebonden zijn (zoals Rekeningen, Kostenplaatsen en Kostendragers) worden doorgaans via pakketfuncties gedupliceerd naar een volgend boekjaar.

Stamgegevens die gedurende het boekjaar niet gebruikt werden, worden in de meeste gevallen niet vooraf verwijderd en dus meegenomen naar het nieuwe boekjaar. Na verloop van tijd kan de hoeveelheid niet-gebruikte stamgegevens een ongewenste omvang aannemen en daarom bevat vaak release 2021.01 een nieuwe opschoonfunctie.

Binnen de opschoonfunctie kiest u de gewenste stamgegevens (Rekeningen, Kostenplaatsen, Kostendragers en/of Statistieknummers) en FIS maakt een overzicht van de stamgegevens die in het lopende (gekozen) boekjaar niet gebruikt zijn. Het mag duidelijk zijn dat deze functie het best gebruikt kan worden voordat een nieuw boekjaar in FIS aangemaakt wordt. Op basis van het overzicht kunnen niet-gebruikte stamgegevens handmatig verwijderd worden.

Er is ook een mogelijkheid om de te verwijderen stamgegevens in een bestand te verzamelen en de verwijder-acties automatisch te laten uitvoeren via één van de batch-invoerfuncties op het menu 'Batch-invoer'. Vooraf kunt u het batchbestand met verwijder-acties uiteraard bekijken en aanpassen.

Archiveren financiële mutaties

Vanaf release 2019.01 (PTF002) is uitgerust met een automatische archieffunctie voor financiële mutaties. Na verwerking van financiële mutaties blijven de financiële mutaties minimaal twee weken volledig bewaard, waarbij de applicatiebeheerder kan kiezen voor een langere bewaartermijn. Vanuit de gearchiveerde gegevens kunnen eenvoudig weer nieuwe financiële mutaties aangemaakt worden.

In release 2021.01 is extra beveiliging ingebouwd voor FIS-omgevingen waarin het verwerken van financiële mutaties zeer vaak gestart wordt, of waar een extra lange bewaarperiode gekozen is.



Om technische redenen kan het archief niet meer dan ruim 32.700 Gebruikers-ID's opslaan. Indien deze grens bereikt wordt, worden de oudste mutaties automatisch verwijderd om de nieuwste mutaties te kunnen opslaan

Generiek zoeken in Beeldscherm informatie Debiteuren/Crediteuren

Bij Beeldscherm informatie moet in eerste instantie de gewenste Debiteur of Crediteur gevonden worden. Daarvoor zijn verschillende zoekfuncties beschikbaar, waarbij de gebruiker wel dient aan te geven via welk stamgegeven er gezocht moet worden (Nummer, Adresregels, Postcode, Bankrekening etc.).

In release 2021.01 wordt 'generiek zoeken' geïntroduceerd. De zoekrubrieken blijven apart beschikbaar voor positioneren en gericht zoeken; de overige rubrieken kunnen via generiek zoeken in één zoekactie gebruikt worden. Door de gegevenssoort leeg te laten, zoekt FIS zoekt in alle

adresgegevens, de postcode en de bankrekeningen en presenteert de resultaten in een resultaatsscherm.

Beschikbaarheid FIS vergroten

Enkele processen in FIS2000 kunnen alleen maar uitgevoerd worden wanneer er geen gebruikers actief zijn, bijvoorbeeld: het reorganiseren van stambestanden. Voor release 2021.01 zijn deze processen opnieuw onderzocht met als doel de beschikbaarheid van FIS te vergroten.

In 'Fysiek Reorganiseren Stambestanden' kan nu bijvoorbeeld gekozen worden om alleen de vervallen stamgegevens te verwijderen zonder het fysiek reorganiseren uit te voeren. Vervallen nummers van stamgegevens van Rekeningen, Kostenplaatsen en Kostendragers komen dan weer beschikbaar zonder dat gebruikers van FIS hoeven af te melden.

Ook 'Opnieuw opbouwen cumulatieven' kan in beginsel uitgevoerd worden terwijl FIS in gebruik is; enkele specifieke functies zoals 'Beeldscherm informatie boekingen' en de overzichten op het menu 'Vaste overzichten' zijn gedurende dat proces niet beschikbaar.

Periodetabel voor financiële mutaties

Bij de invoer van financiële mutaties legt FIS standaard geen verband tussen de boekingsperiode (dagboek) en de boekdatum die in een mutatie wordt opgegeven. De boekdatum moet geldig zijn en er is een signalering mogelijk wanneer de boekdatum te ver in het verleden/toekomst ligt, maar dit is slechts een waarschuwing.

Voor FIS-klanten die meer controle wensen kan er vanaf release 2021.01 met periodetabellen gewerkt worden. In zo'n tabel wordt vastgelegd welk datuminterval toegestaan is bij een boekingsperiode. In de vaste gegevens van een dagboek kan aangegeven worden dat er een periodetabel van toepassing is; het is dan niet meer mogelijk om een boekdatum in te voeren waarin de boekdatum niet binnen het aangegeven interval valt. Deze controle geldt voor alle mutaties, dus ook voor mutaties die geautomatiseerd worden aangeleverd.

Om verschillende stromen mutaties te kunnen bedienen kunnen er tot 9 periodetabellen gedefinieerd worden.

Opslaan persoonlijke defaults


In deze release is opnieuw aandacht besteed aan het opslaan van persoonlijk voorkeuren van de gebruiker en het bewaren van eerdere invoerrubrieken.

- Wijzigen Reconciliatie: keuze voor de getoonde transacties (Getraceerd, Waarschijnlijk getraceerd en/of Niet getraceerd) wordt bewaard
- Overnemen externe mutaties: alle invoerrubrieken worden bewaard
- Batch invoer debiteuren/crediteuren/rekeningen: alle invoerrubrieken worden bewaard

Meerdere buitenlandse bankgegevens per Crediteur

Voor Crediteuren kunnen vanaf deze release tot 99 buitenlandse banken worden vastgelegd. Hierdoor wordt het bijvoorbeeld mogelijk om leveranciers (met name buiten de Eurozone) op een specifieke bankrekening, in een bepaalde valuta te betalen.

Bij het vastleggen van een factuur kan in dat geval direct aangegeven worden naar welke bankrekening er betaald dient te worden.

 *Per factuur kan steeds één bankrekening gekozen worden; het is niet mogelijk om facturen in delen naar verschillende buitenlandse bankrekeningen te betalen*

Laatste mutatiedatum in Bankgegevens

In de onderhoudsprogramma's voor bankgegevens van Debiteuren en Crediteuren (zowel binnenlands als buitenlands) wordt nu bijgehouden wanneer en door wie deze stamgegevens de laatste keer zijn aangepast.

Deze gegevens worden bewaard in de stambestanden zelf en zijn dan ook beschikbaar in exportfuncties als e-Transaction en e-Mapping.

Koppelingen met andere applicaties

Vanuit FIS2000 zijn er koppelingen met andere PowerSystem-applicaties van Pantheon Automatisering. Tegelijk met deze FIS2000-release is ook een 2021.01 release beschikbaar gekomen voor de gekoppelde producten.

- ☛ *Wanneer u meerdere producten van Pantheon gebruikt en u wilt voor één van deze gekoppelde toepassing overstappen op release 2021.01, dan dient u van alle producten release 2021.01 te installeren.*

Voor vragen of aanvullende informatie kunt u contact opnemen met de servicedesk van Pantheon Automatisering, via support@pantheon-automatisering.nl of 0513 – 657 357.

Opgeloste meldingen

In de onderstaande lijst kunt u alle in deze release/PTF opgeloste meldingen terugvinden. Aan elk van deze meldingen wordt een meldingsnummer toegekend. De meldingen zijn oplopend gerangschikt.

PTF002

Menuoptie	Nummer	Omschrijving
Algemeen	FIS210102	Algemene melding FIS 2021.01 PTF002
Automatisch betalen binnenland	ACC176	BACS betalen
Automatisch betalen buitenland	ACC178	Betaalpercentage 100 verdwijnt bij Betalen Buitenland
Automatisch betalen binnenland	ACC200	Autorisaties op BACS-betaalbestand werden onjuist gezet in 'Betaalbestand naar uitvoermedium'
Werken met archief fin. mutaties	FIS63	Meer inzicht in mutaties in het archief
Gecontroleerd onderhoud	FIS64	Gecontroleerd onderhoud & Interfaces
Automatisch betalen buitenland	FIS66	Overbodige controles op landencodes verwijderd bij WRLD-betalingen
Automatisch betalen binnenland	FIS68	Tellingen op het incassovoorstel voor Belgische bedrijven waren niet altijd correct
Exporteren wijzigingen Db/Cr-stamgegevens	FIS69	Extra kolommen (gebruikersnaam, bedrijfsnaam) opnemen in deze export
CSV-exports	FIS72	Variabel scheidingsteken in CSV-export voor de meest gebruikte exportfuncties
Automatisch afletteren rekeningen	FIS73	Afletteren mogelijk gemaakt op basis van Omschrijving (1 en 2)
Reconciliatie – Afletteren	FIS74	Meer informatie overnemen uit CAMT.053
Debiteuren/Crediteuren	FIS76	Inactieve relaties niet tonen in zoekfuncties
Automatisch betalen buitenland	FIS77	Gebruik van de CNAPS2-code voor China
Aanlevering iVAT	FIS79	Export iVAT verbeteren
Definitief betalen/incasseren	FIS81	Eigen controles (via interfaces) op de schermen van Definitief betalen / Incasseren

Menuoptie	Nummer	Omschrijving
Functieautorisatie	FIS83	Functieautorisatie werd onjuist afgehandeld wanneer de controle uitgeschakeld werd
Export naar CSV	FIS85	In sommige CSV-exports werden naloop-spaties in alfanumerieke velden onterecht meegenomen
WRLD Betalingen	FIS87	Programma kon vastlopen bij bedrijfsnamen korter dan 5 tekens
Raadplegen Loggegevens DB/CR Stamgegevens	ITG35	Sortering op tijd toegevoegd
Afdrukken incassovoorstel	SLG404	Incassovoorstel via Scheduler (planning) werkte niet
Online Approval	SLG418	Onder omstandigheden kon error CEE9901 optreden in programma FCA350
Afdrukken incassovoorstel	SLG420	Instellingen rond gebruik IBAN-nummers konden verloren gaan bij incassovoorstel
Afletteren wachtrekening	TVM36	Schermprobleem in Afletteren wachtrekening

PTF001

Menuoptie	Nummer	Omschrijving
Algemeen	FIS210101	Algemene melding FIS 2021.01 PTF001
Online Approval	FIS37	Bankrekening van de crediteur opnemen op Factuur Detailinfo
België	FIS38	Vasthouden laatst gebruikte IFS-pad/documentnaam voor alle exports (België)
Onderhouden Db/Cr- stamgegevens	FIS39	Knop Annuleren op scherm DCA405.01 kon resulteren in een programma-loop
Aanlevering auditfile Audicon	FIS40	Handmatige correcties op een Hoofdrekening werden niet meegenomen in de AUDICON-export
Beeldscherm informatie DB/CR & Beeldscherm informatie boekingen	FIS41	Button voor het afbeelden van Elektronische documenten kan nu geautoriseerd worden

Menuoptie	Nummer	Omschrijving
Aanmaken nieuwe bibliotheek	FIS42	Bij het aanmaken van een nieuwe FIS-omgeving werden niet alle zogenaamde Data Area's aangemaakt
Beeldscherm informatie DB/CR	FIS43	Knop "Dossier/Factuur" kon gestart worden zonder stuurrubrieken
Verwerken financiële mutaties	FIS44	Bij het automatisch afwerken van Afspraken werden Gebruiker en tijdstip niet vastgelegd
Nulfacturen naar historie	FIS45	De functie kan nu ook via een Job-Scheduler in de planning gezet worden
Reconciliatie / Afletteren	FIS46	Het afletterproces kon onterecht gestart worden met ontbrekende stuurgegevens
Onderhoud dagboeken	FIS23	Herindeling van het scherm 'Onderhoud Dagboeken'
Automatisch betalen & incasseren	FIS24	Logging en Functiescheiding introduceren in Automatisch Betalen/Incasseren
Automatisch betalen & incasseren	FIS25	Uitbouw uitvoer naar CSV
Verwerken financiële mutaties		
Exporteren wijzigingen DB/CR stamgegevens	FIS32	Bij logregels over stuurgegevens ontbrak de omschrijving
Onderhoud voorstel aangifte omzetbelasting	FIS7	Inzien boekingen in BTW-voorstel verbeterd
Opvragen adresgegevens	FIS8	Meer toegang bieden tot de loggegevens van Debiteuren/Crediteuren
Onderhouden Db/Cr-stamgegevens	FIS47	Bankvolgnummer 0 mag geen G-Rekening zijn
Automatisch betalen/incasseren	FIS48	SHA1-berekening kon fout gaan op V7R4-machine
Opgave financiële mutaties	FIS49	Nieuwe zoekfunctie voor kortingscodes
Automatisch betalen	FIS50	Clearingcode ontbreekt in ING BTL91-formaat
Opgave financiële mutaties	FIS51	Het veld "Document-ID" kan nu ook kleine letters bevatten

Menuoptie	Nummer	Omschrijving
Beeldscherm informatie Db/Cr	FIS53	Onder omstandigheden werden de Kostenplaats/Kostendrager van een factuur niet correct getoond
Controleverslag financiële mutaties	FIS54	BTW-verschil in vreemde valuta werd niet herkend
Accorderen wijzigingen DB/CR stamgegevens	FIS55	Mutaties onderweg moesten soms geaccordeerd worden, terwijl dat niet zo was ingericht
Overnemen externe financiële mutaties	FIS56	Importeren externe financiële mutaties: MBOMS2
Automatisch betalen buitenland	ACC175	Bij betalingen in buitenlandse valuta, via een eigen bank in basisvaluta werd de valutacode van de bank niet juist in het WRLD-bestand gezet
Herwaarderen facturen	WEC47	Door een ontbrekende taalcode konden individuele Db/Cr-nummers niet geselecteerd worden voor dit proces
Voorstel aangifte omzetbelasting	FIS36	Uitvoermap QDLS kon ten onrechte gekozen worden
Aanpassen bestandsbibliotheek	MJRSLG385	Selectie op boekjaren beperkt in FAGK1913R1 om verwerkingstijd te versnellen
Selecteren boekingen	MJRWEE14	Notities bij boekingen werden niet in alle gevallen meegenomen

Release

Menuoptie	Nummer	Omschrijving
Definitief betalen / incasseren	ACC122	Autorisaties op het Betaalbestand (IFS) worden overgenomen van de IFS-map + Fout in SHA-berekening (buitenland) opgelost
Definitief betalen (Buitenland)	ACC125	Afhandeling Clearing codes in Buitenlands Betalen verbeterd
Definitief betalen (Binnenland)	ACC130	De limiet van 'maximum te betalen bedrag' werd niet juist toegepast voor valuta zonder decimalen
Exporteren facturen in accorderen	ACC132	In de export van facturen uit Online Approval zijn enkele nieuwe rubrieken opgenomen

Menuoptie	Nummer	Omschrijving
Afdrukken jaarlijkse BTW lijst	EPS-16	Negatieve tellingen (per Debiteur/BTW nummer) door creditnota's of correcties werden onterecht niet opgenomen op het overzicht en in de XML-uitvoer
Definitief betalen (WRLD)	EWL79	Bij WRLD-betalen via een Belgische bank werden niet altijd de juiste bedragen opgenomen
Beeldscherm informatie Db/Cr	ITG8	Wanneer een factuur geblokkeerd is voor betaling, wordt dit nu ook zichtbaar op het detailscherm
Online Approval	SBR6	Historische factuurnotities waren in OAP niet zichtbaar
Controleverslag financiële mutaties	SLG355	Controle op uniek Betalingskenmerk (en/of Betaal-Referentie) was niet altijd juist
Reconciliatie - Afletteren	191003	Het inlezen van CAMT-regels (met 'tikkies') liep vast wegens de ontbrekende valutadatum
Algemeen	2101	Algemene melding release 2021.01
Signaleringen CR stamgegevens, Facturen en Betalingen	210001	Analysefuncties rond dubbele betalingen
XML Auditfiles	210002	Aansturing in programmatuur aangepast zodat Auditfiles van meer dan 2 Gb aangemaakt kunnen worden
Wijzigen reconciliatievoorstel; Overnemen externe mutaties; Batch invoer debiteuren/crediteuren/rekeningen	210003	Mogelijkheid geïntroduceerd om persoonlijke defaults op te slaan, of het scherm bij de start te tonen met de keuzes van de vorige keer
Beeldscherm informatie boekingen	210004	De export naar CSV was beperkt tot maximaal 10.000 regels; deze grens is vervallen
Selecteren subboeklijsten	210005	Vanuit de zoekfunctie kan nu ook direct de onderhoudsfunctie gestart worden
Beeldscherm informatie Db/Cr	210006	Generiek zoeken van de relatie, over alle beschikbare rubrieken heen
Overzicht niet-actieve stamgegevens	210007	Signaleringslijst voor niet-actieve stamgegevens, met optionele uitvoer naar een exportbestand
Aanpassen bestandsbibliotheek	210008	Bestandsconversie 2101.01 – beschikbaar vanaf minimaal versie 2016.01

Menuoptie	Nummer	Omschrijving
Automatisch betalen buitenland	210009	In de stamgegevens van Crediteuren kunnen nu tot 99 buitenlandse bankrekeningnummers vastgelegd worden
Reorganiseren stambestanden & Opnieuw opbouwen cumulatieven	210010	De beschikbaarheid van FIS is vergroot, door beide functies (onder voorwaarden) beschikbaar te maken terwijl FIS in gebruik is
Aanmaken document in folder a.d.h.v. indeling	210011	Bij export naar folder (of IFS) werden de lange omschrijvingen van financiële elementen niet meegenomen
Onderhoud administratiegegevens	210012	Bij Onderhouden BTW-/Kortingsgegevens werden wijzigingen onder omstandigheden niet goed in de database vastgelegd
Accorderen Wijzigingen DB/CR Stamgegevens	210013	Accorderen verwijderacties Db/Cr-stamgegevens werkte niet altijd bij gebruik van importbestand DCA240IM (Overzicht niet-actieve Db/Cr)
Opgave financiële mutaties; Onderhoud dagboeken; Onderhoud periodetabel	210014	Introductie van de Periodetabel in financiële mutaties
Aanmaken verrekenvoorstel; Werken met verrekenvoorstel	210015	Uitbreiding autorisaties
Db/Cr Bankgegevens binnenland/buitenland	210016	Laatste mutatiedatum en gebruiker opslaan in Bankgegevens
Online Approval	913016	Het proces 'Aanmaken financiële mutaties uit Coderingen' kan bij meerdere gebruikers tegelijk actief zijn
Werken met Reconciliatiebestanden	913017	Reconciliatie omschrijving bank in het "Werken met" scherm

Ondersteuning

Om de continuïteit van uw bedrijfsprocessen te waarborgen, verleent Pantheon Automatisering diverse vormen van ondersteuning. Waar kunt u terecht als u hiervan gebruik wilt maken?

- Bij een probleem met de standaard software van Pantheon Automatisering neemt u contact op met de afdeling Support. Dit kan via mail aan support@pantheon-automatisering.nl. Een korte, bondige probleemomschrijving is voldoende voor de Supportafdeling om – binnen de openingstijden – voor u aan de slag te gaan.
- Ondersteuning tijdens de installatie of implementatie van producten van Pantheon Automatisering is op aanvraag mogelijk. Neem daarvoor tijdig telefonisch contact met ons op, bij voorkeur twee weken voor installatie. Ondersteuning is mogelijk zowel binnen als buiten kantooruren, op locatie of telefonisch. Hiervoor gelden vaste tarieven.

U bereikt het Pantheon Automatisering op telefoonnummer: **0513 – 657 357**. Ook voor andere vormen van ondersteuning, zoals opleiding en advies, kunt u daar terecht. Zie ook:

<https://www.pantheon-automatisering.nl/diensten/ibm-i-diensten/fis-fms/>